

Зв'язок індивідуально-типологічних особливостей з адаптацією до умов служби військовослужбовців Повітряних Сил Збройних Сил України

The connection of individual-typological characteristics with adaptation to the service conditions of Air Force officers of the Armed Forces of Ukraine

Марія Ярмольчик * 1 A

*Corresponding author: доктор філософії, старший помічник начальника навчальної частини кафедри військової підготовки, e-mail: LinkinFan357@ukr.net, ORCID: 0000-0001-9917-0189

Водчиць Олександр 2 A

к.т.н., доцент, начальник кафедри військової підготовки, e-mail: agv64agv@gmail.com, ORCID: 0000-0002-3294-7632

Лілія Семененко 3 B

старший викладач, e-mail: selin-ua@ukr.net, ORCID: 0000-0002-5628-3586

Максим Гречаний 4 A

старший науковий співробітник, e-mail: aosemenenko@ukr.net, ORCID: 0000-0002-3606-7499

Юзеф Добровольський 5 B

к.т.н., доцент, заступник начальника кафедри військової підготовки, e-mail: kataza@i.ua, ORCID: 0000-0002-1077-1402

Maria Yarmolchik * 1 A

*Corresponding author: Doctor of Philosophy, senior assistant to the head of the educational part of the department of military training, e-mail: LinkinFan357@ukr.net, ORCID: 0000-0001-9917-0189

Vodchyts Oleksandr 2 A

candidate of technical sciences, docent, Head of the Department of Military Training, e-mail: agv64agv@gmail.com, ORCID: 0000-0002-3294-7632

Liliia Semenenko 3 B

senior lecturer at the Department of Foreign Languages, e-mail: selin-ua@ukr.net, ORCID: 0000-0002-5628-3586

Maksym Hrechanyi 4 A

Senior Research Fellow, e-mail: aosemenenko@ukr.net, ORCID: 0000-0002-3606-7499

Yuzef Dobrovolskyi 5 B

candidate of technical sciences, docent, Deputy Head of the Department, e-mail: kataza@i.ua, ORCID: 0000-0002-1077-1402

^A Кафедра військової підготовки Національного авіаційного університету, м. Київ, Україна

^B Національний університет оборони України імені Івана Черняховського, м. Київ, Україна

^A Department of Military Training of the National Aviation University, Kyiv, Ukraine

^B National Defence University of Ukraine named after Ivan Cherniakhovskiy, Kyiv, Ukraine

Received: August 5, 2022 | Revised: August 25, 2022 | Accepted: August 31, 2022

DOI: 10.33445/sds.2022.12.4.8

Мета роботи: на основі аналізу досвіду зарубіжних вчених та діяльності військових підрозділів Збройних Сил України встановити зв'язок індивідуально-типологічних особливостей з адаптацією до умов служби.

Дизайн/Метод/Підхід дослідження: теоретичні (аналіз, синтез, узагальнення, порівняння), емпіричні (опитування, спостереження, тестування), методи математичної статистики (критерій Колмогорова-Смірнова, коефіцієнти кореляції Пірсона та Стюдента), методики для діагностики психологічного стану.

Результати дослідження: досліджено та встановлено яким чином індивідуально-типологічні особливості військовослужбовців пов'язані з адаптацією до умов проходження служби.

Теоретична цінність дослідження: основним результатом досліджень за тематикою статті є визначення кореляцій індивідуально-типологічних особливостей з адаптацією до умов служби.

Тип статті: науково-практична (дослідницька).

Ключові слова: адаптація, адаптованість, особливості, комунікативні здібності, нервово-психічна стійкість.

Purpose: based on the basis of the analysis of the experience of foreign scientists and the activities of the military units of the Armed Forces of Ukraine, to establish the connection of individual and typological features with adaptation to the conditions of service.

Design/Method/Approach: theoretical (analysis, synthesis, generalization, comparison), empirical (survey, observation, testing), methods of mathematical statistics (Kolmogorov-Smirnov criterion, Pearson and Student correlation coefficients), methods of diagnosis.

Findings: researched and established how the individual and typological features of servicemen are related to adaptation to the conditions of service.

Theoretical: the main result of research on the topic of the article is the determination of correlations of individual typological features with adaptation to service conditions.

Paper type: scientific-practical (research).

Key words: adaptation, adaptability, abilities, communicative abilities, neuropsychological stability.

1. Вступ

Військовослужбовці працюють у специфічних умовах, загалом відмінних від цивільних. Необхідною умовою для успішної служби кожного офіцера, сержанта чи солдата є професійна відповідність та професійна придатність до служби. Одним з головних завдань з боку психології, є забезпечення психологічної та професійної адаптації усіх категорій військовослужбовців у відповідності до їх військової спеціальності. Особливо це стосується військовослужбовців Повітряних Сил Збройних Сил України, оскільки даний рід військ має свої особливості і професійні стандарти.

2. Теоретичні основи дослідження

За результатами теоретичного аналізу літератури було визначено, що адаптація — це взаємне пристосування працівника і умов організації, що базується на поступовому освоєнні нових професійних, соціальних та організаційних умов праці. Такі вчені як: Б.Н.Алмазов, Б.Г.Ананьєв, Д.А.Андреєва, Т.А.Голубева, С.П.Іваненков, А.Б.Петровський, А.А.Реан намагалися визначити особливості професійної адаптації до умов діяльності, вивчали мотивацію і потреби військового, досліджували рівень його задоволеністю роботою, вплив різних індивідуальних і організаційних характеристик на трудову діяльність. Варто відмітити, що на адаптацію мають вплив індивідуально-типологічні властивості людини. Тип темпераменту, характерологічні особливості виступають одними з провідних аспектів у процесі пристосування до служби. Дослідженням процесу адаптації, на сьогоднішній день, займається ряд вітчизняних військових психологів. Особливу увагу вони надають чинникам, що визначають адаптивні можливості офіцерів. Сучасні вітчизняні вчені: В.І. Алещенко, С.В. Василенко, С.Л. Кандибович, О.Г. Караяні, В.О. Лефтеров, Г.В. Ложкін, С.М. Миронець, Г.М. Ржевський, І.В. Сиромятников займалися вивченням психологічних властивостей офіцерів, психомоторних та індивідуально-типологічних особливостей, які впливають на пристосування до умов служби. Вони визначили, що військовослужбовці, які мають сангвінічний і холеричний типи темпераменту адаптуються швидше і здатні витримати всі негативні фактори. Особам з меланхолічним типом пристосуватись до екстремальних умов дуже тяжко, тому в більшості випадків вони не можуть пройти навіть попередній психологічний відбір. Також, було встановлено значний вплив характерологічних особливостей на адаптацію. Сучасний вітчизняний психолог С.М. Миронець встановив, що військовослужбовці з яскраво вираженими акцентуаціями мають певні проблеми у процесі пристосування до служби.

У цілому ж, варто відмітити, значний вклад вчених у вивчення даної теми. Проте, питання зв'язку індивідуально-типологічних особливостей з адаптацією військовослужбовців до умов проходження служби не є достатньо дослідженим. Зроблені лише перші кроки у дослідженні даної проблеми. Це питання потребує більш детальної розробки, оскільки результати досліджень дадуть змогу військовим психологам розробити більш досконалі процедури відбору на службу, визначити основні напрямки роботи з офіцерами задля сприянню і прискоренню адаптації.

3. Постановка проблеми

Професія військовослужбовця Повітряних Сил Збройних Сил України є досить складною. Рівень підготовки має бути досить високим. Особлива роль надається саме психологічній підготовці. Зокрема, проводиться комплексна діагностика наявності професійних якостей, що є необхідними для успішного несення служби. Також, здебільшого, вони визначають адаптивні можливості військовослужбовців. Здатність швидко пристосовуватися до служби виступає одним з головних критеріїв відбору до спеціальних підрозділів, на офіцерські посади.

Особливість адаптації військовослужбовців обумовлюється статутними відносинами, що чітко регламентують дії у колектив. Часто це виступає негативним чинником і спричиняє зниження рівня адаптивних можливостей.

4. Результати

У результаті дослідження зв'язків між індивідуально-типологічними особливостями та адаптацією до умов служби військовослужбовців було проведено ряд методик. Спочатку було здійснено обробку індивідуальних даних кожного респондента за всіма методиками. Потім результати систематизовано і виведено групові показники, що дають змогу говорити про наявність тенденцій прояву індивідуально-типологічних особливостей та адаптивних показників. Представимо результати за опитувальником Г. Айзенка Ері. Всі дані наведені в табл. 1.

Таблиця 1 – Групові показники екстра/інтроверсії респондентів за методикою Г. Айзенка

Рівень / Шкала	Низький (інтроверти, потенційні інтроверти), % (к-сть респ.)	Середній (амбіверти) % (к-сть респ.)	Високий (потенційні екстраверти, екстраверти) % (к-сть респ.)	Надвисокий (надекстраверти) % (к-сть респ.)
Екстра/інтроверсія	0,00 (0)	10,0 (3)	80,0 (24)	10,0 (3)

З таблиці 1 видно, що 80% респондентів в групі є екстравертами. Такі люди в силу організації нервових процесів, звернені на ззовні, потребують постійної стимуляції з боку зовнішнього середовища. Їм властива тяга до нових вражень, таким людям потрібна компанія. Для них характерна розкутість поведінки. Вони комунікабельні та товариські, говіркі. Іноді можуть бути агресивними і не завжди контролюють свої почуття. Також у групі присутні амбіверти, надекстраверти.

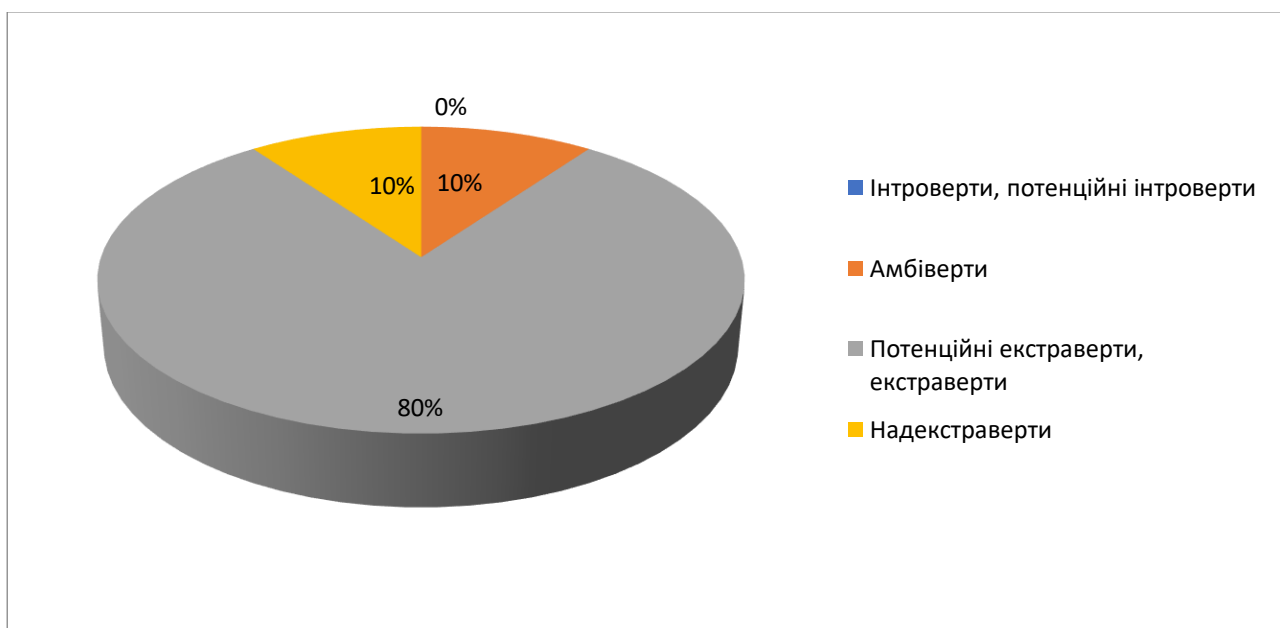
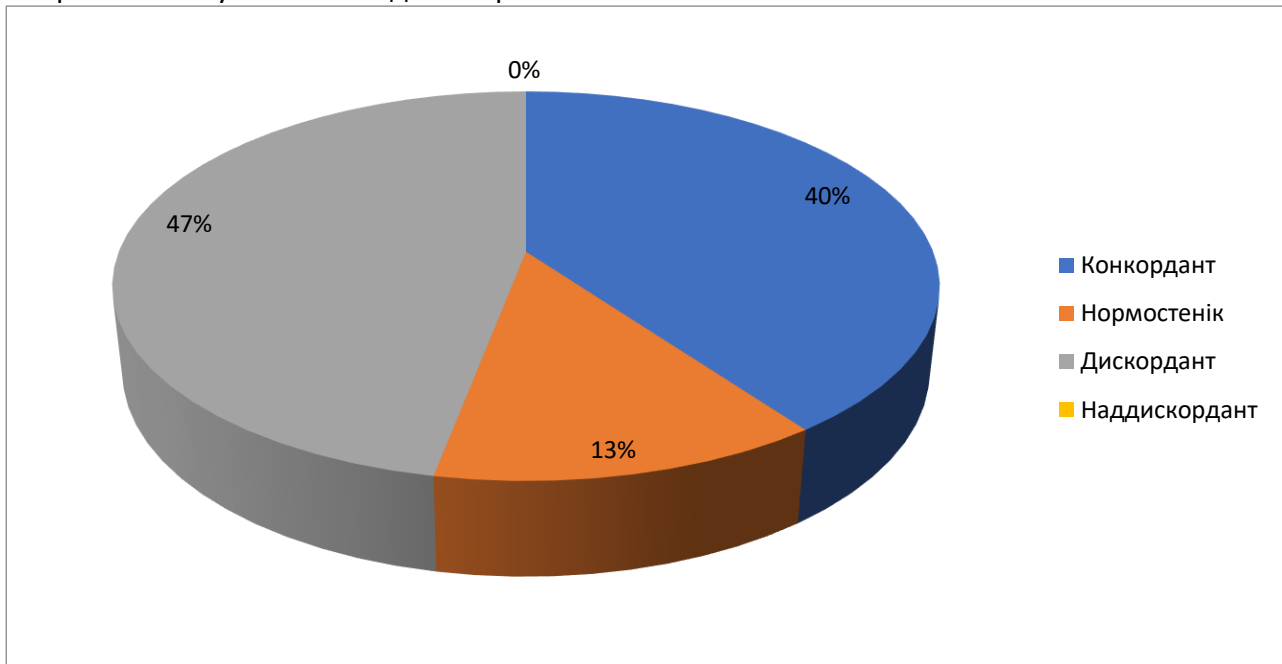


Рисунок 1 – Групові показники екстра / інтроверсії респондентів за методикою Г. Айзенка

З діаграми 1. можна побачити, що кількість амбівертів у групі становить 10%. Це респонденти, які не мають чіткого вираження екстра/інтроверсії, діють за ситуацією і можуть проявляти як інтровертовані, так і екстравертовані характеристики. 10% респондентів є надекстравертами. Інтроверти в групі взагалі відсутні. Наступна шкала методики Айзенка – нейротизм. Результати наведені на рис. 2.



Рисунк 2 – Групові показники нейротизму респондентів за методикою Г. Айзенка

Як видно з рис. 2 більшість респондентів – 47%, – є дискордантами або потенційними дискордантами. Такі респонденти характеризуються нервозністю, нестійкістю, поганою адаптацією, схильністю до швидкої зміни настрою. У них часто виникають депресивні стани. Увага розсіяна, їм важко зосередитись. Вони емоційні імпульсивні, надмірно чутливі та вразливі. У стосунках з іншими поведуть себе не рівно, швидко змінюють інтереси. 40% респондентів у групі є конкордантами. Такі респонденти мають високу емоційну стійкість, у них цілеспрямована поведінка, відмінна адаптація. Вони схильні до лідерства, комунікабельні, врівноважені. Однак, іноді вони занадто спокійні, мало емоційні, що для оточуючих може здатись як байдужість до ситуації. 13% респондентів є нормостеніками. Це індивіди, які адекватно реагують на ситуацію, можуть проявляти як емоційність, так і повний спокій. Комунікабельні, доброзичливі, у роботі врівноважені та зосереджені. Наддискордантів у групі не виявлено.

Наступною була проведена методика діагностики темпераменту Я. Стреляу. Опитувальник спрямований на вивчення трьох основних характеристик типу нервової діяльності: рівня сили процесів збудження, рівня сили процесів гальмування, рівня рухливості нервових процесів. Наочно результати представлені на рисунку 3.

У групі взагалі відсутні низькі показники за шкалами. Сила процесів збудження у 57% має високий рівень. Для таких респондентів мають сильну відповідну реакцію на порушення та стимул, швидке включення в роботу, досягнення високої продуктивності; характерна низька стомлюваність, висока працездатність і витривалість. У 43% досліджуваних показник середній, тобто збудження не переважає гальмування. Такі респонденти врівноважені, продуктивні в роботі.

Сила процесів гальмування має середній показник у 43% респондентів (див. табл. 3.1.3.) це свідчить про хорошу реакцію, достатній рівень самоконтролю, зібраність,

пильність, холоднокровність в поведінці. Можливі імпульсивні прояви, певна невимогливість і поблажливість до себе, у деяких випадках неадекватна реакція на подразник. У 57% досліджуваних високий рівень гальмування. Такі індивіди характеризуються гарною реакцією, високим самоконтролем, зібраністю, спостережливістю, холоднокровністю в поведінкових реакціях.

Також у кожній зі шкал є так звані визначені норми. У групі 13% респондентів мають показники мають саме в межах цих норм за шкалами збудження і гальмування. 3% респондентів мають результати в межах норми за шкалою загальної рухливості нервових процесів.

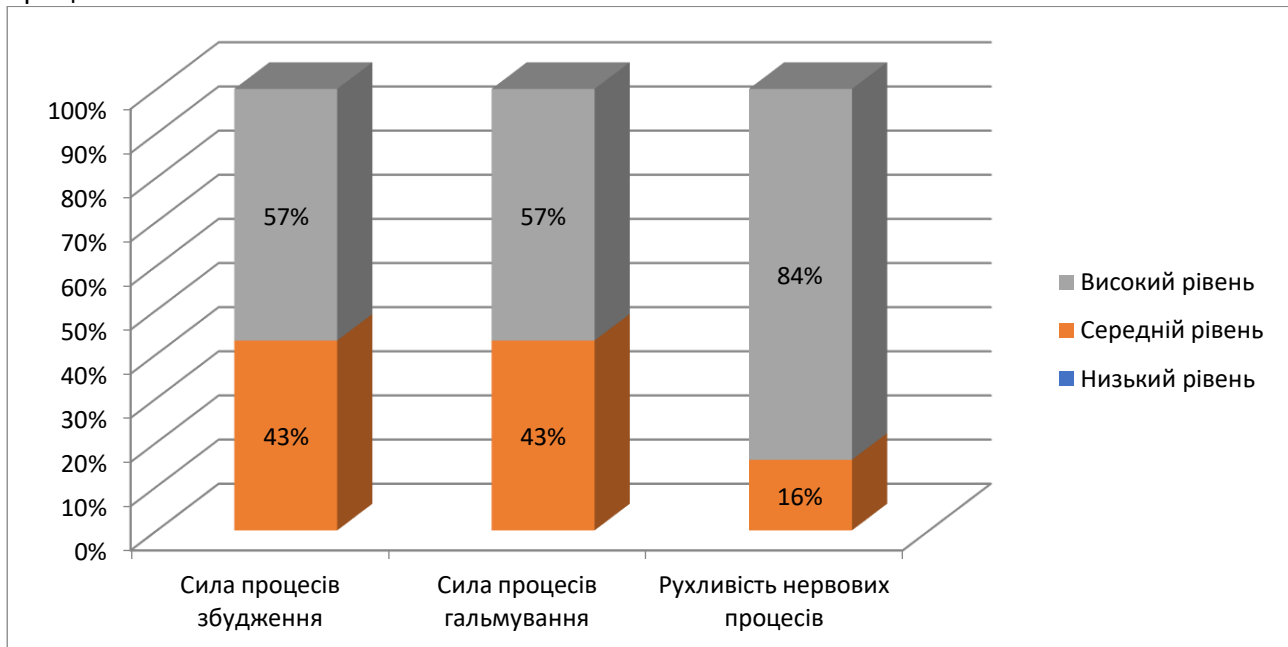


Рисунок 3 – Групові показники характеристик типу нервової діяльності за методикою Я. Стреляу

З діаграми 3 можна побачити, що 84% досліджуваних мають високий рівень рухливості нервових процесів. У них легка переключаємість нервових процесів від збудження до гальмування и навпаки. Такі люди швидко переходять від одного виду діяльності до іншого, рішучі та сміливі в поведінкових реакціях.

З метою діагностики адаптації було використано багаторівневий особистісний опитувальник "Адаптивність" (МЛО-АМ) А.Г. Маклакова і С.В. Чермянина. Методика дає змогу визначити адаптивні здібності та показники адаптації. Групові результати наведені у табл. 2.

Таблиця 2 – Групові показники адаптації респондентів за методикою А.Г. Маклакова і С.В. Чермянина

Шкала \ Рівень	Низький, стени 1-3. %, (к-сть респ.)	Середній, стени 4-6. %, (к-сть респ.)	Високий, стени 7-10. %, (к-сть респ.)
Нервово-психічна стійкість	0%(0)	30%(9)	70%(21)
Комунікативні здібності	3%(1)	27%(8)	70%(21)
Моральна нормативність	0%(0)	50%(15)	50%(15)

За даними таблиці 2 70% респондентів мають високий рівень нервово-психічної стійкості, що є основним показником адаптивних здібностей. У таких респондентів високий рівень поведінкової регуляції, висока адекватна самооцінка і реальне сприйняття дійсності. 30% мають середній показник. Нервово-психічна реакція у них на високому рівні, можливі зриви та прояви неадекватної реакції на ситуацію.

Комунікативні здібності у 70% респондентів мають високий показник (див. табл. 2). Вони легко встановлюють контакти з товаришами по службі, не конфліктні. 27% досліджуваних мають середній рівень розвитку комунікативних здібностей. У 3% респондентів низький показник. Відповідно, у них проблеми при встановленні контактів з оточуючими, можливі прояви агресії, підвищена конфліктність.

Моральна нормативність у 50% досліджуваних має високий рівень (табл. 2). Такі респонденти реально оцінюють свою роль в колективі, орієнтуються на дотримання загальноприйнятих норм поведінки. Ще 50% мають середні показники. У таких респондентів можлива переоцінка своєї ролі в групі, можуть іноді не дотримуватись своїх обов'язків.

Домінуючим є високий рівень за всіма показниками. Низький рівень наявний лише в одного респондента за шкалою комунікативних здібностей. В цілому, отримані показники вказують на високий адаптивний потенціал членів групи.

Особистісний адаптивний потенціал визначається через суму показників адаптації.



Рисунок 4 – Групові показники особистісного адаптивного потенціалу респондентів

За діаграмою можна побачити, що 13% офіцерів мають середній показник і відносяться до групи з задовільною адаптацією. Військовослужбовці володіють ознаками різноманітних акцентуацій, які в звичайних умовах частково компенсуються і можуть проявитися при зміні діяльності. Успіх адаптації залежить від умов зовнішнього середовища. Такі військовослужбовці володіють не високою емоційною стійкістю. Можливі прояви агресії і конфліктності. Вони потребують індивідуального підходу, корекційних дій, які може забезпечити військовий психолог. 84% респондентів мають високий рівень особистісного адаптивного потенціалу і відносяться до групи з високою і нормальною адаптацією. Такі індивіди легко адаптуються до нових умов діяльності, швидко входять в новий колектив, достатньо легко і адекватно орієнтуються в ситуації, швидко виробляють стратегію своєї поведінки. Не конфліктні, володіють високою емоційною стійкістю.

3% респондентів відносяться до групи з низькою адаптацією. У них яскраво виражені акцентуації характеру, можливі нервові зриви. Нервово-психічна стійкість є низькою, конфліктні, можлива антисоціальна поведінка.

Для діагностики характеру була застосована методика діагностики акцентуацій характеру К. Леонгарда.

Наочно результати методики представлені на рис.5.

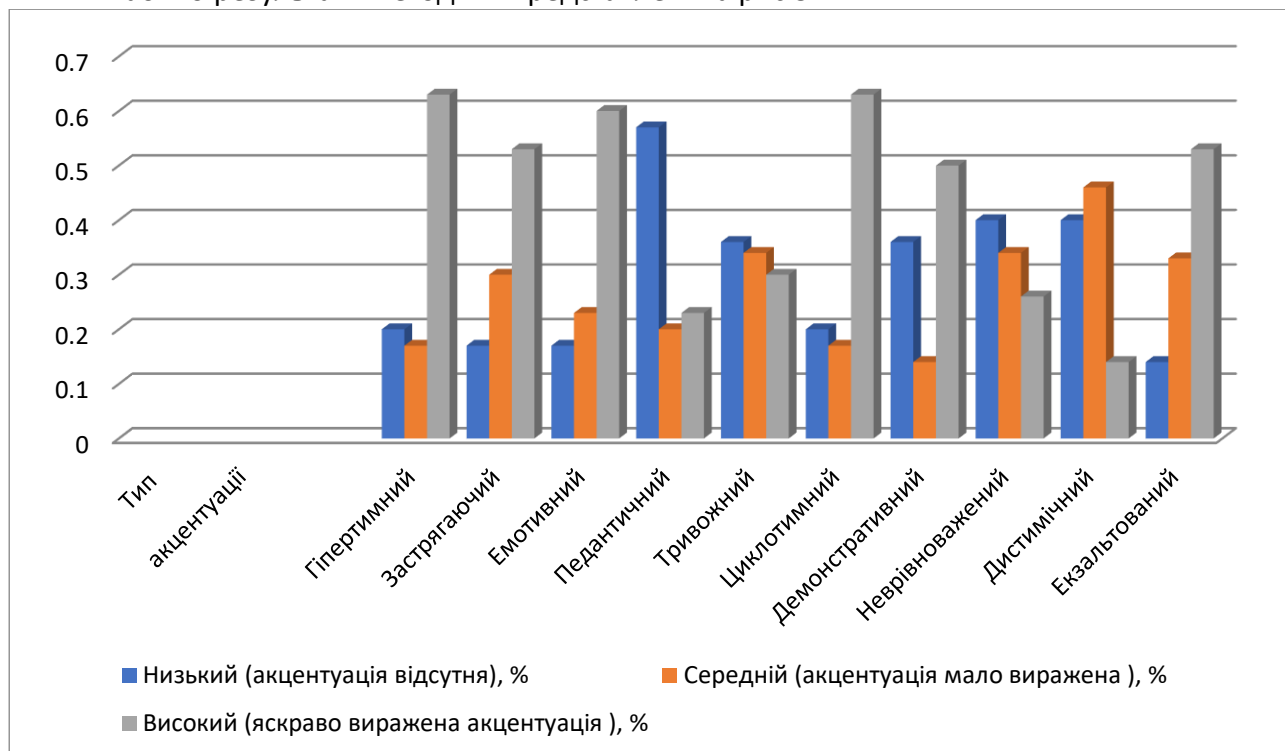


Рисунок 5 – Групові тенденції вираженості акцентуацій характеру у респондентів

З діаграми можна побачити, що такі типи як неврівноважений, тривожний, педантичний та дистимічний не є яскраво вираженими. Вони переважно не виражені взагалі або є мало вираженими. У групі переважаючими є гіпертимний, емотивний, циклотимний, демонстративний та екзальтований типи. 63% респондентів мають яскраво виражений гіпертимний тип акцентуації і характеризується постійним підвищеним настроєм і життєвим тонусом, нестримною активністю і жадобою спілкування, в тенденції розкидатися і не доводити почате до кінця. Люди з гіпертимною акцентуацією характеру не переносять одноманітної обстановки, монотонної роботи, самотності та обмеженості контактів, неробства. Їх відрізняє енергійність, активна життєва позиція, комунікабельність, а гарний настрій мало залежить від обстановки. Люди з гіпертимною акцентуацією легко змінюють свої захоплення, люблять ризик, прагнуть до лідерства, авантур, не реагують на зауваження, ігнорують покарання, втрачають грань дозволеного, у них відсутня самокритичність. Необхідно стримано ставитися до їхнього необґрунтованого оптимізму і переоцінки своїх можливостей. Також вони легковажні, дратівливі, іноді схильні до аморальних вчинків. У 20% – ця акцентуація взагалі відсутня.

53% досліджуваних мають виражений застрягаючий тип (див. рис.5). Характеризується затаженим зосередженням (“застряганням”) на свої думках, не можуть швидко забувати образи і концентуються на них. Постійно намагаються аналізувати свої дії і дії оточуючих. На роботі незговорливі, часто виступають активною стороною у конфлікті, через надмірне властолюбство. Уразливі, підозрілі, мстиві, самовпевнені, ревниві, занадто гостро переживають почуття справедливості. Однак, дуже цілеспрямовані і прагнуть домогтися

високих показників у будь-якій справі, принципові, мають стійкі погляди та проявляють високі вимоги до себе. У 17% офіцерів тип не виражений.

60% офіцерів мають виражений емотивний тип, 63% – циклотимний, 50% – демонстративний, 53% – екзальтований (рис.5). Емотивний тип характеризується надмірною чутливістю, уразливістю. Такі люди глибоко переживають найменші прикроці, занадто чутливі до зауважень, невдач, тому в них частіше сумний настрій. Віддають перевагу вузькому колу друзів і близьких, котрих здатні зрозуміти з півслова. Рідко вступають в конфлікти, виступають в них пасивною стороною. Альтруїстичні, жалісливі, здатні до співчуття, радіють за чужі вдачі та перемоги. Будь – яку справу виконують з високим почуттям обов'язку. Часто безсильні перед обставинами, панікують та плачуть.

Респонденти з демонстративним типом мають виражене прагнення бути в центрі уваги і досягти своїх цілей за будь-яку ціну: сльози, неприємність, скандали, хвороби, хвастоці, вбрання, незвичні захоплення, неправда. Легко забувають про свої непорядні вчинки. Поведінка залежить від людини, з якою мають справу, у них висока пристосовуваність до людей.

Циклотимному типу притаманна товариськість, яка циклічно змінюється (висока в період підвищеного настрою, і низька в період пригніченості). Індивіди з екзальтованим типом мають дуже мінливий настрій, емоції яскраво виражені, підвищене відволікання на зовнішні події, балакучі.

Отже, більшість мають респондентів виражений тип акцентуації характеру. У військовослужбовців прослідковується тенденція до високого рівня адаптованості до умов служби та високі показники рухливості нервових процесів.

Для встановлення кореляційних зв'язків між індивідуально-типологічними особливостями та адаптацією до умов служби військовослужбовців Повітряних Сил скористаємось методами математичної статистики. Отримані кореляційні зв'язки зображені у табл. 3.

Таблиця 3 – Кореляційні зв'язки між показниками адаптації та індивідуально-типологічними особливостями військовослужбовців

За критерієм Пірсона		Гіпертимний тип акцентуації	Рухливість нервових процесів
Показник стійкості	Показник значимості	-	0,046
	Показник кореляції	-	-0,367
Моральна нормативність	Показник значимості	0,042	-
	Показник кореляції	-0,373	-

З таблиці 3. можна побачити, що нервово-психічна стійкість пов'язана з рухливістю нервових процесів. Кореляція середньої сили, знаходиться на рівні значимості 0,05; характер зв'язку – обернений. Тобто, чим нижчий рівень рухливості нервових процесів, тим вища нервова стійкість. Військовослужбовці мають змогу концентруватись на роботі, не зважаючи на несприятливі чинники. Завдяки нервовій стійкості офіцери менш вразливі до психогенних факторів. Відповідно, у них високий рівень адаптації.

Моральна нормативність є одним з показників адаптації і являє собою вміння індивіда дотримуватись загально визначених норм та правил у колективі. Як видно з таблиці 3, вона пов'язана з гіпертимним типом акцентуації характеру. Кореляція середньої сили, знаходиться на рівні значущості 0,05. Зв'язок має обернений характер. Отже, чим менше виражена гіпертимність, тим вище моральна нормативність. Індивіди з гіпертимною акцентуацією діють

швидко, але поза зазначеними нормами, схильні порушувати загально визнані правила. Високий рівень моральної нормативності, навпаки, розуміє під собою те, що респондент буде дотримуватись визначених норм. При невираженій гіпертимності та достатньому рівні моральної нормативності індивід буде притримуватись правил колективу, виконувати свої обов'язки. У такому випадку йому буде легше пристосуватись до умов служби і процес адаптації буде проходити швидко, без ускладнень.

Варто відмітити, що між показником адаптивних здібностей та педантичним типом акцентуації можливі певні зв'язки. Показник значимості становить 0,051. Він дуже близький до 0,05, а отже, можливо за більшої вибірки показники були більш точними і вказували б на наявність зв'язку.

5. Висновки

Отже, за результатами проведеного кореляційного аналізу можна сказати, що між індивідуально-типологічними особливостями та адаптацією зв'язки є. Якщо говорити про темперамент, то це поняття дуже широке і включає безліч характеристик. Адаптація також має свої показники. Як показало наше дослідження варто говорити перш за все зв'язки між показниками адаптації та темпераменту. Зокрема, виявлено зв'язок між нервово-психічною стійкістю та рухливістю нервових процесів. Це дає змогу говорити про зв'язки між адаптацією і темпераментом в цілому, оскільки названі вище показники є основними характеристиками адаптації та темпераменту. Методика Г. Айзенка діагностує екстра/інтроверсію, однак зв'язків з адаптацією дана характеристика не має.

З характером дещо інша ситуація. Зв'язки виявлено лише між деякими типами акцентуації та показниками адаптації. Тобто, можна сказати що на адаптацію до умов служби впливають окремі риси характеру, які, в свою чергу, корелюють з показниками адаптованості. У залежності від складу характеру, наявності позитивних чи негативних рис, процес адаптації буде проходити по-різному. Варто відмітити, що показники адаптованості не завжди знаходяться в прямому зв'язку з рисами характеру. Високий рівень показників адаптованості часто може розуміти під собою низький рівень вираження характерологічних рис. Відсутність зв'язку між показником адаптації не говорить про відсутність кореляції між її показниками та показниками характеру, темпераменту. Особливим є те, що зв'язки не завжди мають прямий характер. Для розвитку високого рівня компонентів адаптації, необхідний низький рівень окремих індивідуально-типологічних особливостей. Створюється специфічна збалансована система, внаслідок роботи якої офіцери можуть пристосуватись до умов служби. Отже, адаптація військовослужбовців до умов служби залежить від індивідуально-типологічних особливостей і обумовлюється рівнем розвитку окремих компонентів.

6. Фінансування

Це дослідження не отримало конкретної фінансової підтримки.

7. Конкуруючі інтереси

Автори заявляють, що у них немає конкуруючих інтересів.

Список використаних джерел

1. Бітехтина Л. Д. Готовність до дій в екстремальних ситуаціях військових. Питання психології. №11 2005. С. 41-47 с.

References

1. Bitekhtyna L. D. (2005). Hotovnist do dii v ekstremalnykh sytuatsiiakh viiskovykh [Readiness to act in extreme military situations]. *Pytannia psykholohii*. №11 2005.

2. Ганюшкин А. Д. Дослідження стану психічної готовності людини до діяльності в екстремальних умовах. – М.: Просвітництво, 2002. 126 с.
3. Гуревич П. С. Психологія надзвичайних ситуацій : Навчальний посібник. – М.: ЮНІТ-Дана, 2007. 494 с.
4. Ільїн Е. П. Психологія індивідуальних відмінностей. М.ВЛАДОС, 2004. 716 с.
5. Крюкова Т.Л. Психологія поведінки. К., 2004. 148 с.
6. Куликов Л. В. Психогігієна особистості : Питання психологічної стійкості і психопрофілактики. СПб.: Нева, 2004. 218 с.
7. Куликов Л. В. Теорія стресу і психофізіологічні дослідження : Емоційний стрес. Л.: Наука, 1989. 241 с.
8. Райгородський Д. Я. Практична психодіагностика. Методи і тести : Навч. посібник – Самара: Видавничий Дім «БАХРАХ-М», 2001. 672 с.
9. Риков С. Л. Професійне виховання військовослужбовців – жінок: Теорія і практика. М. ВУ. 2002. 137 с.
10. Яромольчик, М., Семененко, Л., Добровольський, Ю., & Побережець, Т. (2021). Взаємозв'язок особистісних рис з копінг-стратегіями в учасників операції об'єднаних сил. *Journal of Scientific Papers «Social Development and Security»*, 11(4), 140-148. DOI : 10.33445/sds.2021.11.4.12
- S. 41 – 47 p.
2. Haniushkyn A. D. Doslidzhennia stanu psikhichnoi hotovnosti liudyny do diialnosti v ekstremalnykh umovakh [Study of the state of mental readiness of a person to work in extreme conditions]. Moscow: Prosvitnytstvo, 2002. 126 p.
3. Hurevych P. S. Psykholohiia nadzvychainykh sytuatsii [Psychology of emergency situations]: Navchalnyi posibnyk. Moscow: YuNIT-Dana, 2007. 494 p.
4. Ilin E. P. Psykholohiia indyvidualnykh vidminnostei [Psychology of individual differences]. M.VLADOS, 2004. 716 p.
5. Kriukova T. L. Psykholohiia povedinky [Psychology of behavior]. Kyiv, 2004. 148 p.
6. Kulykov L. V. Psykhohihiiena osobystosti : Pytannia psikhologichnoi stiikosti i psikhoprofilaktyky [Psychohygiene of personality: Issues of psychological stability and psychoprophylaxis]. St. Petersburg: Neva, 2004. 218 s.
7. Kulykov L. V. Teoriiia stresu i psikhofiziologichni doslidzhennia : Emotsiinyi stres [Theory of stress and psychophysiological research: Emotional stress]. Lviv: Nauka, 1989. 241 p.
8. Raihorodskiy D. Ya. (redaktor-ukladach). Praktychna psikhodiagnostyka. Metody i testy [Practical psychodiagnosis. Methods and tests]: Navch. Posibnyk. Samara: Vydavnychiy Dim «BAKhRAKh-M», 2001. 672 p.
9. Rykov S. L. Profesiine vykhovannia viiskovosluzhbovtziv – zhinok: Teoriiia i praktyka [Professional education of female military personnel: Theory and practice]. M. VU. 2002. 137 p.
10. Yarmolchik, M., Semenenko, L., Dobrovolskyi, Y., & Poberezhec, T. (2021). Relationship between personal features and copy strategies in joint force participants. *Journal of Scientific Papers «Social Development and Security»*, 11(4), 140-148. DOI : 10.33445/sds.2021.11.4.12